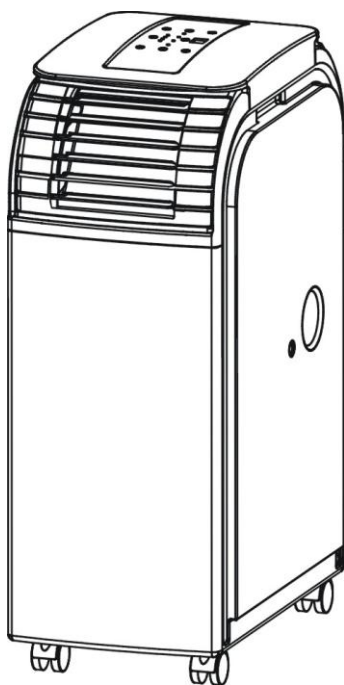


# **SMARTCOOL**

## **GEBRUIKERSHANDLEIDING**



**MOBILE AIR CONDITIONER**

**SM2011.REV01**

# **BELANGRIJK**

**Gelieve deze handleiding zorgvuldig door te nemen voor ingebruikname of installatie van uw mobiele airconditioner. Bewaar deze handleiding voor hulp bij onderhoud en bediening.**

## **LET OP!**

1. Zorg dat de lucht in- en uitlaat altijd vrij zijn en niet worden geblokkeerd.
  2. Plaats de mobiele airconditioner alleen op een vlakke ondergrond. Hiermee voorkomt u dat het systeem condenswater gaat lekken.
  3. Gebruik deze apparatuur niet in corrosie- en/of explosiegevoelige omgeving.
  4. Gebruik de unit in koelmodus alleen bij een omgevingstemperatuur van 17~32 graden Celcius. In verwarmingsmodus kunt u de unit gebruiken bij een omgevingstemperatuur van 5~23 graden Celsius.
  5. Reinig het luchtfilter regelmatig om optimale werking te behouden.
  6. Wanneer u het apparaat heeft uitgeschakeld, moet deze minimaal 3,5 minuten uit zijn voordat u het apparaat opnieuw inschakelt. Hiermee voorkomt u schade aan de compressor.
  7. Deze apparatuur heeft minimaal 10A netstroom nodig. Om stroomuitval te voorkomen mag u het systeem nooit met een verlengkabel aansluiten.
  8. Deze mobiele airconditioner is alleen bedoeld voor koeling, verwarming en ontvochtiging binnenshuis.
  9. Bij het starten van de apparatuur zal de ventilator draaien. De compressor start pas nadat het koelalarm 3 minuten heeft geknipperd.
- In verwarmingsmodus zal het verwarmingsalarm 3,5 minuten knipperen voordat de compressor en ventilator in werking treden.

10. Wanneer de stroomkabel beschadigd is mag deze alleen vervangen worden door de fabrikant van het systeem of een gecertificeerde monteur.
11. Wanneer u het systeem gedurende langere tijd niet gebruikt, dient u alle batterijen uit het systeem te verwijderen en veilig op te bergen.
12. De mobiele airconditioner kan alleen worden aangesloten op een stroomnet met een impedantie groter dan  $0.219\Omega$ . Bij twijfel contacteert u eerst uw energiemaatschappij voordat u de apparatuur aansluit.
13. Deze apparatuur is niet bedoeld voor gebruik door personen (inclusief kinderen) met verminderde fysieke, geestelijke en mentale vaardigheden of gebrek aan kennis en ervaring, tenzij zij de apparatuur gebruiken onder begeleiding of goed geïnstrueerd zijn door een verantwoordelijke voor zijn/haar gezondheid. Kinderen mogen de apparatuur alleen onder begeleiding bedienen.
14. Bij toepassing in extreme omstandigheden of ruimtes die niet vallen onder de term comfortkoeling (bijvoorbeeld serverruimtes) vervalt de garantie.
15. Stel de temperatuur maximaal 6 graden lager in dan de omgevingstemperatuur.

## ATTENTIE

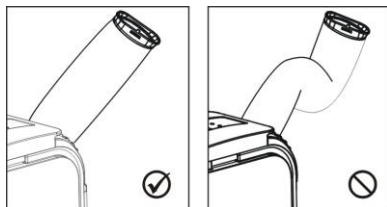
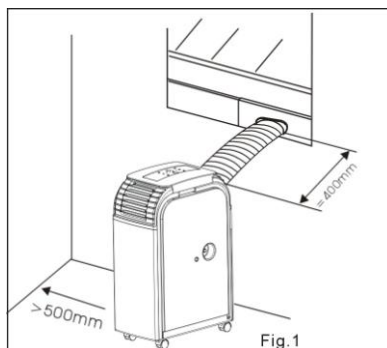
Om optimaal gebruik van uw mobiele airconditioner te maken, zorgt u voor het volgende:

1) Maak de afvoerslang nooit langer dan de standaard meegeleverde slang (max. uitgetrokken). Houd deze altijd horizontaal en

buig deze niet omhoog of omlaag.

2) Houd minimaal een afstand van 500mm tussen muren en de filterzijde van het systeem.

3) Wanneer het systeem ontdooit staat "DF" afgebeeld in het LED-scherm.



# **GEFELICITEERD MET DE AANSCHAF VAN UW SMARTCOOL MOBIELE AIRCONDITIONER**

## ***Mobiele Airconditioner***

Uw airconditioner is ontworpen en gefabriceerd met inachtneming van de laatste standaarden op het gebied van airconditioning.

Uw airconditioner is van vele gemakken en bedieningsmogelijkheden voorzien:

- **Eenvoudig te bedienen afstandsbediening**
- **Eenvoudig te verplaatsen van kamer naar kamer**
- **Geen ingewikkelde installatie nodig (Plug & Play)**
- **Gebruik van koudemiddel garandeerd optimale koeling wanneer u dat wilt.**
- **Ontvochtigde, gefilterde luchtstroom om ademhalingscondities te bevorderen, dankzij krachtig ontvochtigingsproces.**
- **Voorzien van soft-touch bedieningspaneel op het toestel.**
- **Instelbare 24-uurs timer voor zowel airconditioning als ontvochtigingsmodus.**
- **Unieke slaap bedieningsfunctie**
- **220~240 Volt 50Hz operation**
- **1.6 meter stroomkabel met stekker**

## **INSTRUCTIE BIJ HET UITPAKKEN**

1. Zorg dat het apparaat tijdens vervoer en bij plaatsing altijd rechtop blijft staan.
2. Snijd de twee omsnoeringen door.
3. Schuif het karton opwaarts zodat deze loskomt van de bodem.
4. Pak het apparaat op met behulp van de draaghendels aan beide zijden van het apparaat en til het voorzichtig uit de foam bodem.
5. Ontkoppel de luchttoevoer van de luchtafvoerslang.
6. Sluit de luchtafvoerslang aan voordat u het systeem start.

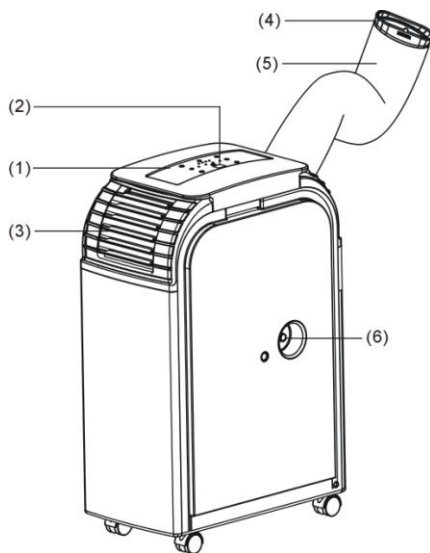


## ***INHOUD VAN DE DOOS***

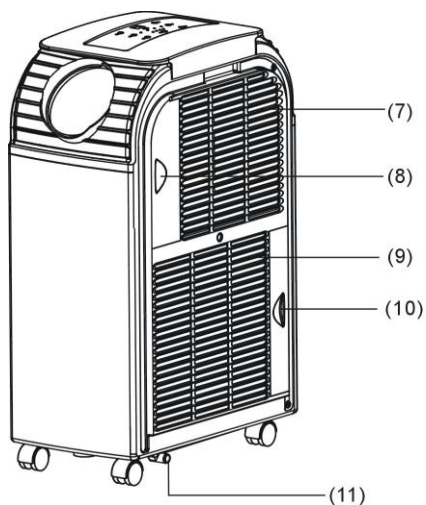
- 1 / Mobiele airconditioner
- 2 / 1 afstandsbediening (batterijen niet inbegrepen - 1.5 Volt UM4 AAA CR03 benodigd)
- 3 / Batterijen
- 4 / 1 handleiding
- 5 / energielabel

## BENAMING VAN DE ONDERDELEN

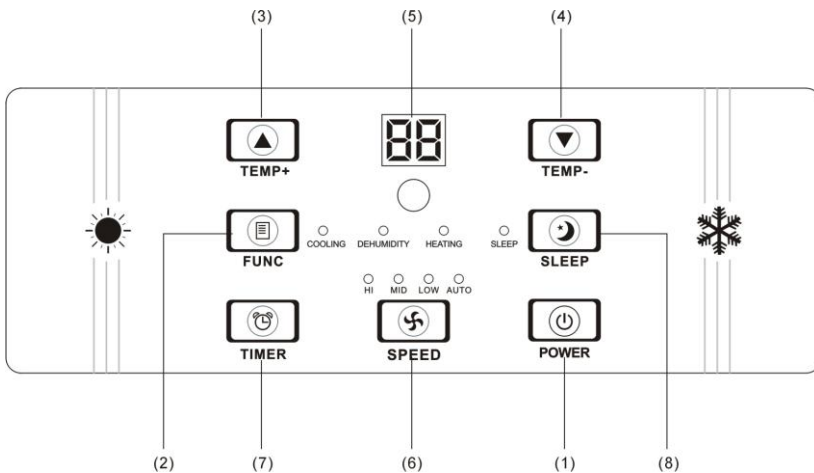
1. Soft-Touch Bedieningspaneel
2. Afstandsbediening ontvanger
3. Verstelbaar luchtrooster
4. Slangbevestiging
5. Afvoerslang
6. Condenswaterafvoer



7. Koudeluchttoevoer
8. Koudeluchtfilter
9. Warmeluchttoevoer
10. Warmeluchtfilter
11. Condenswaterafvoerslang



# SOFT-TOUCH BEDIENINGSPANEEL



## 1. POWER

Hiermee zet u het systeem aan of uit.

## 2. FUNCTIE

Hiermee selecteert u de werkingsmodus koelen, verwarmen of ontvochtigen. ◦

## 3. TEMPERATUUR INSTELLINGSTOETS (OMHOOG)

In koelmodus verhoogt deze toets de ingestelde temperatuur telkens met 1 graden Celsius tot een maximum van 30 graden C.

In verwarmingsmodus verhoogt deze toets de ingestelde temperatuur telkens met 1 graden Celsius tot een maximum van 25 graden C.

## 4. INSTELLINGSTOETS (OMLAAG)

In koelmodus verlaagt deze toets de ingestelde temperatuur telkens met 1 graden Celsius tot een minimum van 17 graden C.

In verwarmingsmodus verlaagt deze toets de ingestelde temperatuur telkens met 1 graden Celsius tot een minimum van 15 graden C.

## 5. LED-scherm

Geeft de ingestelde temperatuur of tijdsinstelling weer.

## 6. SPEED

Hiermee stelt u de ventilatorsnelheid in op LOW, MEDIUM, HIGH of AUTO. Wanneer "AUTO" is geselecteerd (tijdens koelingsmodus), "HIGH" of "MEDIUM" of "LOW" zullen automatisch afgewisseld worden afhankelijk van het verschil tussen de ingestelde temperatuur en de werkelijk kamertemperatuur.

Let op: in de verwarmings- en ontvochtigingsmodus is deze functie niet in te stellen. Deze werkt standaard in "HIGH" bij verwarming en in "LOW" bij ontvochtiging.

## 7. INSTELBARE TIMER

Met de TIMER-ON functie stelt u in na welke tijd het systeem automatisch moet inschakelen:

1. Druk op de "TIMER"-toets in standby-modus om de gewenste tijd in te stellen.
2. Wanneer de ingestelde tijd voorbij is, zal het systeem automatisch inschakelen.
3. Druk op "POWER" voordat de tijd om is om de instelling te verwijderen en het systeem in te schakelen

Met de TIMER-OFF functie stelt u in na welke tijd de unit automatisch moet uitschakelen:

1. Druk op de "TIMER"-toets in standby-modus om de gewenste tijd in te stellen.
2. Wanneer de ingestelde tijd voorbij is, schakelt het systeem automatisch uit.
3. Druk op "POWER" voordat de tijd om is om de instelling te verwijderen en het systeem uit te schakelen.



## **8.SLEEP CONTROL**

Met de Sleep "slaapcomfort"-functie kunt u ervoor zorgen dat deze voor een bepaalde tijd wordt ingesteld.

Druk na instellen sleep functie op de timer toets zodat die uren worden aangegeven en vastgesteld op het LED-display.

Na het instellen van de uren op de LED display valt deze automatisch terug naar

de huidige ingestelde temperatuur.

Om deze temperatuur te verhogen druk op de "Temp+" knop, de temperatuur

zal worden verhoogd met 1°C.

Om de temperatuur te verlagen druk op de "Temp-" knop, de temperatuur zal worden verlaagd met 1°C.

Tijdens deze Sleep cyclus wordt het maximale slaapcomfort gewaarborgd.

De micro-processor zal de vooraf ingestelde temperatuur verhogen met 0,5 °C elk half uur

tot een maximum van 2°C in twee uur en de temperatuur handhaven over de ingestelde tijd.

De mobiele airconditioner is uitgerust met een beveiligde opstart vertraging van 3 minuten

voor opstart compressor.

Dit betekent dat na ca. 3,5 minuten de compressor opstart en de gekozen mode begint.

Deze vertraging is bij elke wijziging van mode van toepassing.

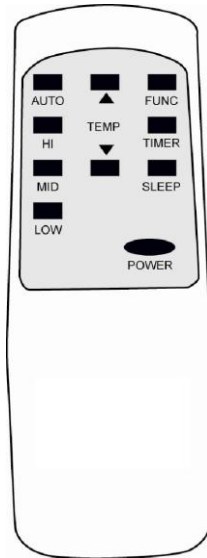
## **9. ALARM**

Wanneer het condenswaterreservoir vol is, zal het systeem een code

"E4" geven. Leeg het condenswaterreservoir om de unit in te kunnen

schakelen. Na het legen herstart u het systeem.

# FUNCTIES VAN DE AFSTANDSBEDIENING



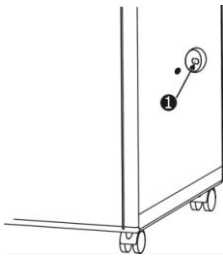
1. POWER
2. FUNC
3. TIMER
4. AUTO
5. HI
6. MID
7. LOW
8. SLEEP
9. TEMP.

Aan/Uit Schakelaar  
Functie-modes selecteren  
Timer instellen  
Automatische vent.snelheid  
Hoge vent.snelheid  
Medium vent.snelheid  
Lage vent.snelheid  
Nachtmodus selecteren  
Temperatuur instellen

# LET OP!

Dit systeem kan het condenswater verdampen en automatisch afvoeren door de luchtafvoerslang.

1. Wanneer de unit in koelmodus draait, hoeft de afvoerslang niet aangesloten te zijn. Zorg ervoor dat het rubberen afsluitdopje vast op de condensafvoer zit, wanneer de unit ingeschakeld is.
  2. Wanneer het systeem in verwarmingsmodus draait, moet het rubberen dopje (1) uit de condensafvoer gehaald worden. Sluit een condenswaterafvoerslangetje aan om het verwarmingswerking te verbeteren.
  3. Wanneer het systeem in ontvochtigingsmodus draait, moet het rubberen dopje (2) uit de condensafvoer gehaald worden. Er moet een condenswaterafvoerslangetje worden aangesloten.
- Verwijder de luchtafvoerslang, sluit een condenswaterafvoerslang aan en leid het condenswater naar buiten om een betere ontvochtigingswerking te verkrijgen.
- ※ Wanneer het condenswaterreservoir vol is, geeft het systeem een "E4" foutcode. Leeg het condenswaterreservoir en herstart het systeem.



# ONDERHOUD

HAAL VOOR ONDERHOUD ALTIJD DE STEKKER UIT HET STOPCONTACT.

## **LUCHTFILTER**

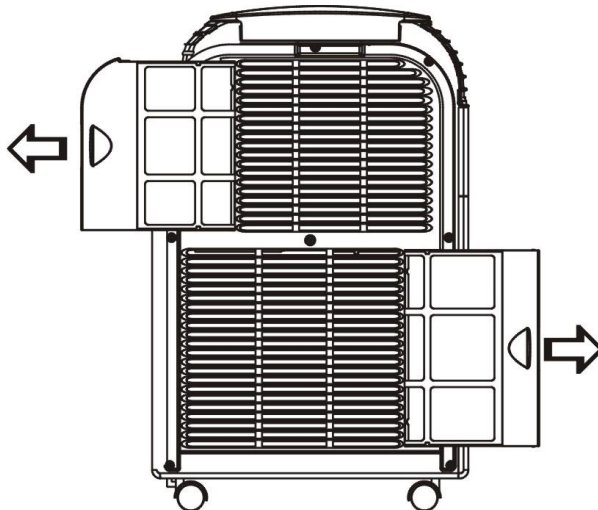
Het luchtfilter aan de linkerkant van het apparaat kan eenvoudig verwijderd worden door het frame omhoog te trekken.

## **CONDENSER/VERDAMPER**

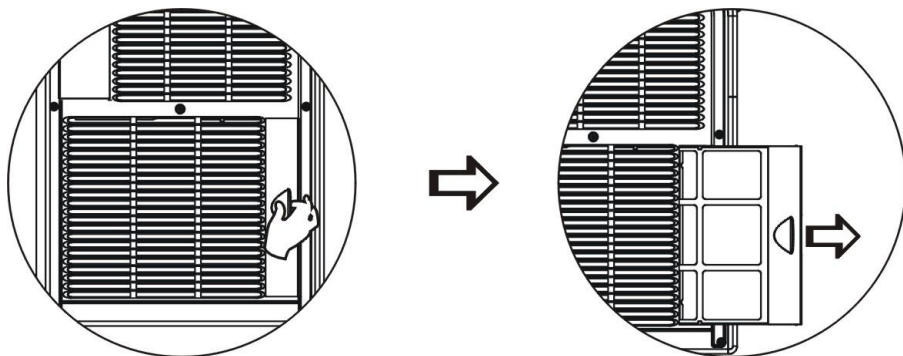
Gebruik een borstelkop in combinatie met een stofzuiger.

## **APPARAAT**

Afvegen met een vochtige doek en nadrogen met een zachte doek.



Om het luchtfilter te verwijderen volgt u de pijlen. Druk het filter zachtjes en haal het uit het apparaat om deze schoon te maken.



## STROOMVOORZIENING

- (1) Gebruik alleen de aangegeven spanning.
- (2) Plaats de stekker stevig in het stopcontact. Zorg ervoor dat de stroomkabel niet beschadigd, om stroomlekken, schade en letsel te voorkomen.
- (3) Trek niet krachtig aan de stroomkabel, dit kan uw stroomkabel beschadigen.



# PLAATSING

- (1) Het systeem stoot warmte uit, gebruik het niet in een te kleine ruimte.
- (2) Bij ernstige beschadiging schakel het systeem direct uit.
- (3) Plaats het systeem niet in het zonlicht om verkleuring en oververhitting te voorkomen.

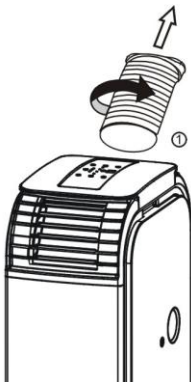
# HANDIGE TIPS

Het systeem is uitgerust met een thermische beveiliging.

Om een goede werking te garanderen mag het systeem niet te dicht bij muren en voorwerpen geplaatst worden

# INSTALLATIE LUCHTAFVOERSLANG

1. Draai de slang in de richting van pijl ①. U kunt de afvoerslang nu van het systeem afnemen.
2. Draai de slang in de richting van pijl ② om de afvoerslang aan te sluiten.



## Gebruik van de verwarmingsmodus

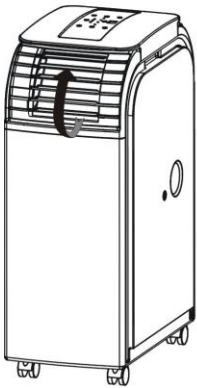


Fig.01

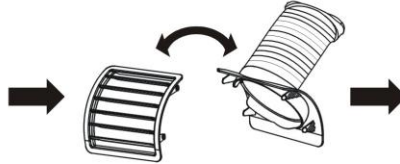


Fig.02

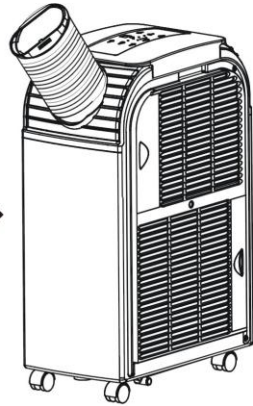


Fig.03

Bij werking in verwarmingsmodus:

1. Ontkoppel de luchtuitlaat en afvoerslang als in Fig.01. Verwissel deze delen met elkaar (Fig.02). Zodat het systeem eruit ziet als Fig.03.

## STORINGSANALYSE

Foutcode	Oorzaak	Oplossing
E1	Kortsluiting op temperatuursensor en/of PCB	Contacteer een elektriciën voor reparatie van het apparaat
E2	Kortsluiting op temperatuursensor, koper leiding en/of PCB	Contacteer een elektriciën voor reparatie van het apparaat
E3	Te weinig koelmiddel	Contacteer een installateur voor reparatie van het apparaat
E4	Condenswaterreservoir is vol, of incorrecte stroomtoevoer	Leeg condenswaterreservoir en controleer of de stekker/stroomkabel juist is aangesloten.

# LET OP!

Capaciteit:

Koeling > Dit toestel is uitsluitend bedoeld als comfort airco voor huishoudelijk gebruik en derhalve niet geschikt voor industriële toepassingen en technische ruimtes zoals serverruimtes, fotostudio's en dergelijke. Bij toepassing in dergelijke ruimtes vervalt iedere vorm van garantie! Het toestel dient qua capaciteit zodanig geselecteerd te zijn dat ten alle tijden het toestel meerdere keren per uur moet afslaan.

Verwarming > het toestel is alleen geschikt om bij te verwarmen, de capaciteit zal afnemen bij lagere buitentemperaturen. De opgegeven capaciteit geldt bij een buitentemperatuur van 7°C en 20°C ruimtetemperatuur

Stelt u de airco zo in dat het verschil tussen de instelling en de omgevingstemperatuur maximaal 6 graden is.



# SPECIFICATIES

Type	SM35G / SM35W	SM40G / SM40W
Elektriciteit	220~240VV/50Hz	220~240VV/50Hz
Vermogen (EN60335)		
Koelen	1480W	1700W
Verwarmen	1300W	1500W
Koelcapaciteit	3500W	4000W
Verwarmingscap.	3500W	4000W
Ontvochtiging	60 L/DAY	70 L/DAY
Koelmiddel	R410A	R410A
Afmeting (mm)	300Wx505Dx778H	300Wx505Dx778H

Type	SM26G / SM26W
Elektriciteit	220-240V~ 50Hz
Vermogen (EN60335)	
Cooling	1100W
Heating	950W
Koelcapaciteit	2600W
Verwarmingscap.	2600W
Ontvochtiging	50 L/DAY
Koelmiddel	R410A
Afmeting (mm)	300Wx480Dx630H

**Technische wijzigingen en/of drukfouten voorbehouden.**

**(CE) N 842/2006:**

**R410A is een milieuvriendelijk koudemiddel, dat opgenomen is in het  
Kyotoverdrag.**

**Het totale global warming potentieel (GWP) is 1975**



Dit symbool op het produkt of op de verpakking ervan wijst erop dat dit produkt niet als normaal huisafval behandeld kan worden, maar bij een milieupark voor elektrische apparaten afgegeven moet worden.

Door uw bijdrage aan een juiste afvalverwerking van dit produkt beschermt u het milieu en de gezondheid van uw medemensen. Het milieu en de gezondheid worden door verkeerde afvalverwerking in gevaar gebracht. Verdere informatie over recycling van dit produkt kunt u bij uw plaatselijke milieupark of de leverancier van het produkt verkrijgen. Dit symbool is alleen binnen de EU geldig.