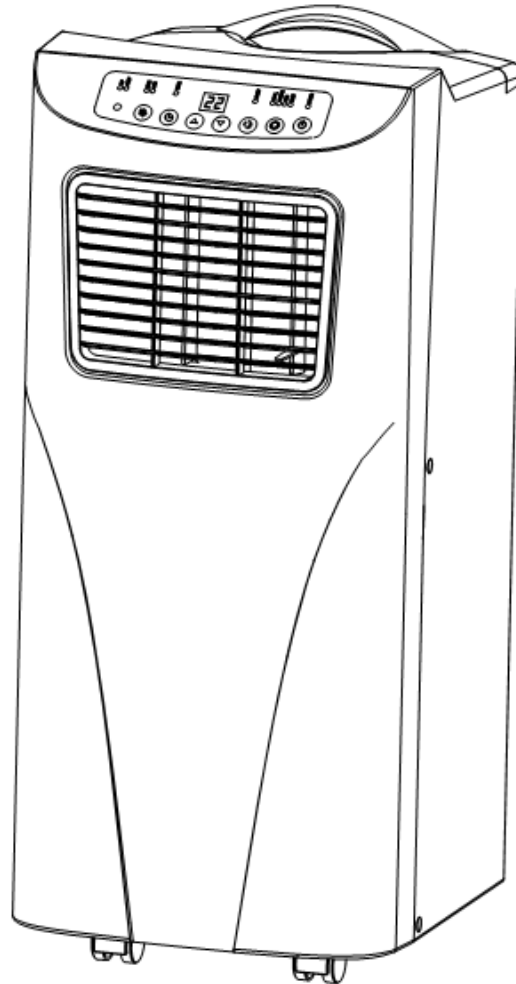


PERFECTCOOL

Gebruikershandleiding



Gelieve deze handleiding zorgvuldig door te nemen voor ingebruikname of installatie van uw mobiele airconditioner. Bewaar deze handleiding goed voor hulp bij onderhoud en bediening.

LET OP ! De airconditioner dient ten allen tijde **RECHTOP** te blijven staan !
Dit apparaat is alleen geschikt voor huishoudelijk gebruik.

Inhoudsopgave

<u>Veiligheidsinstructies</u>	<u>3</u>
<u>Onderdelen</u>	<u>4</u>
<u>Plaatsing</u>	<u>5</u>
<u>Bedieningspaneel</u>	<u>6</u>
<u>Afstandsbediening</u>	<u>7</u>
<u>Bediening</u>	<u>8</u>
<u>Onderhoud</u>	<u>9</u>
<u>Storingen/probleemoplossing</u>	<u>10</u>

Beste klant,

Proficiat met de aankoop van deze mobiele airco. Het product is met de grootst mogelijke zorgvuldigheid geproduceerd.

Voor de volledigheid willen wij u erop wijzen dat het een product betreft voor comfortkoeling voor huishoudelijk en klein zakelijk gebruik.

Bij toepassing in extreme omstandigheden of ruimtes die niet vallen onder de term comfortkoeling (bv serverruimtes) vervalt de garantie.

Koelcapaciteit

De op de verpakking/handleiding/website vermelde inhoud van ruimte welke met een bepaald type unit geconditioneerd kan worden zijn slechts richtwaarden.

Dit is sterk afhankelijk van interne warmteontwikkende belastingen (verlichting etc.) en de bouwkundige situatie van de ruimte zoals isolatiewaarde, glasoppervlakte, zoninval e.d.

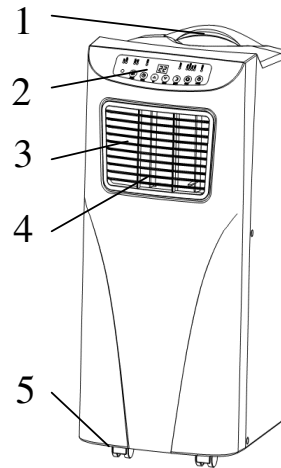
Veiligheidsinstructies

1. Zorg dat de lucht in- en uitlaat altijd vrij zijn en niet worden geblokkeerd.
2. Plaats de mobiele airconditioner alleen op een vlakke ondergrond. Hiermee voorkomt u dat het systeem condenswater gaat lekken.
3. Gebruik deze apparatuur niet in corrosie- en/of explosiegevoelige omgeving.
4. Gebruik de unit in koelmodus alleen bij een omgevingstemperatuur van 17 - 32 graden Celcius.
5. Reinig de luchtfilters regelmatig om optimale werking te behouden.
6. Deze mobiele airconditioner is alleen bedoeld voor koeling en ontvochtiging binnenshuis en uitsluitend bedoeld voor huishoudelijk gebruik.
7. Wanneer de stroomkabel beschadigd is mag deze alleen vervangen worden door de fabrikant van het systeem of een gecertificeerde monteur.
8. De mobiele airconditioner kan alleen worden aangesloten op een stroomnet met een impedantie groter dan 0.219Ω . Bij twijfel neemt u eerst contact op met uw energiemaatschappij voordat u de apparatuur aansluit.
9. Deze apparatuur is niet bedoeld voor gebruik door personen (inclusief kinderen) met verminderde fysieke, geestelijke en mentale vaardigheden of gebrek aan kennis en ervaring, tenzij zij de apparatuur gebruiken onder begeleiding of goed geïnstrueerd zijn door een verantwoordelijke voor zijn/haar gezondheid. Kinderen mogen de apparatuur alleen onder begeleiding bedienen.
10. Dit apparaat is uitsluitend bedoeld voor huishoudelijk gebruik en derhalve niet geschikt voor industriële toepassingen zoals serverruimtes en dergelijke.
11. Houdt u er rekening mee dat ook in de koelmodus de lucht sterk ontvochtigd, dit is belangrijk te weten bij gebruik in ruimtes waar baby's verblijven of met mensen die koorts hebben !
12. Stel de temperatuur maximaal 6 graden lager in dan de omgevingstemperatuur.

Onderdelen

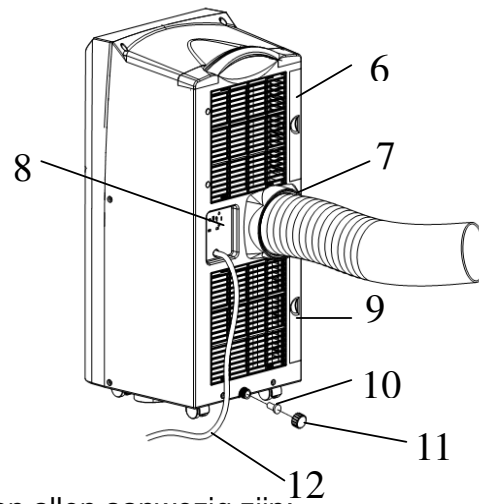
Voorzijde

1. Handvat
2. Bedieningspaneel
3. Lucht uitblaasrooster
4. Ventilator
5. Wieltjes

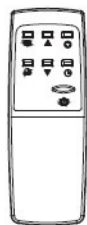


Achterzijde

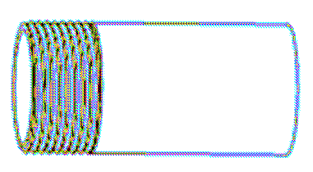
6. Filter boven
7. Afvoerslangbevestiging
8. Stroomkabelaansluiting
9. Filter onder
10. Condenswaterstop
11. Condenswaterafsluiter
12. Stroomkabel



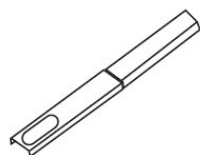
Controleer na het uitpakken of deze toebehoren allen aanwezig zijn:



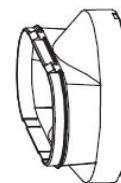
Afstandsbediening



Afvoerslang



Raamdoorvoer

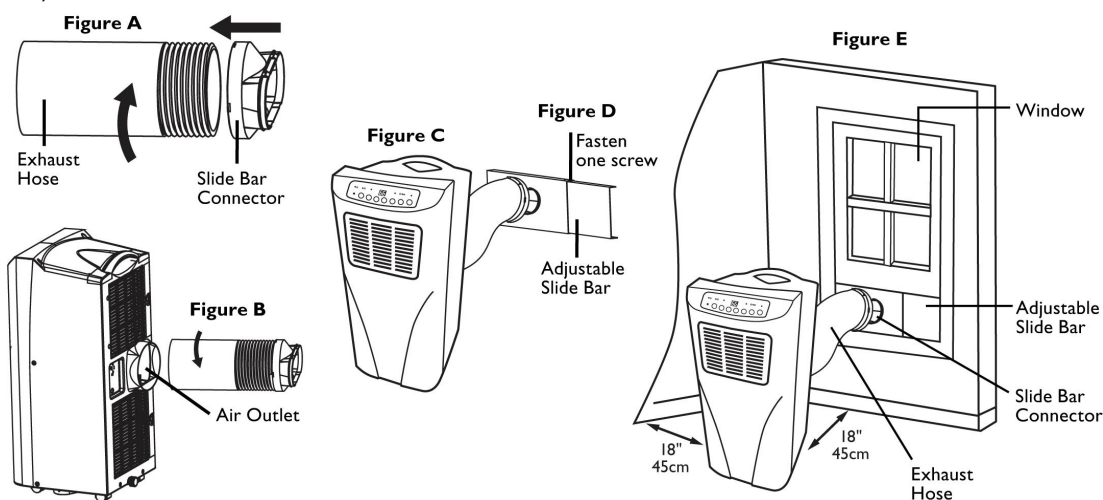


Aansluiting voor raamdoorvoer

Plaatsing

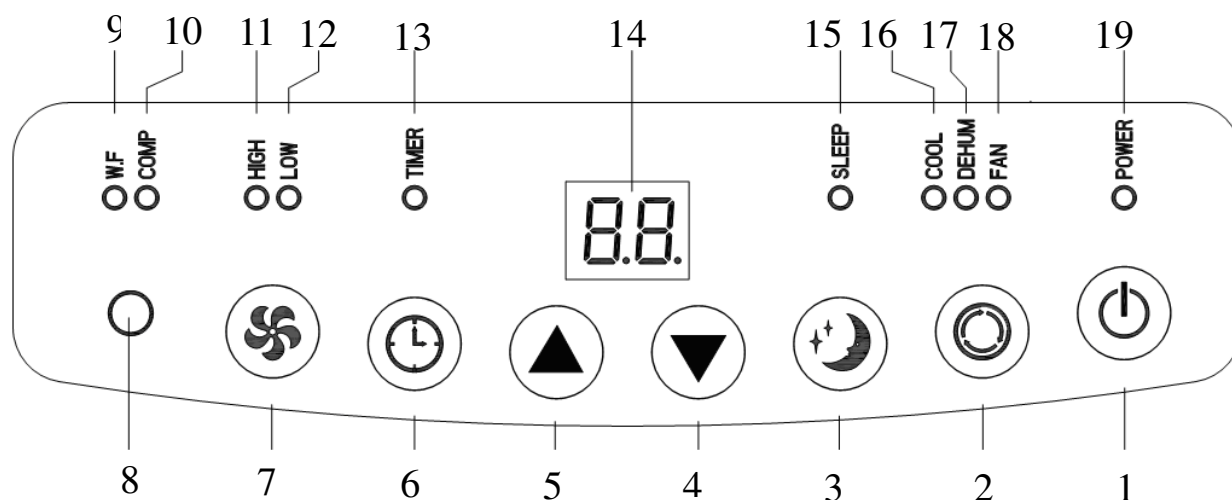
Voordat u het apparaat inschakelt:

- 1) Laat de airco na transport eerst 4 uur staan voordat u hem inschakelt.
- 2) Zet hem op een vlakke ondergrond vlakbij een geaard stopcontact, het is beter geen verlengsnoer te gebruiken.
- 3) Bevestig de plastic montagestukken aan de slang. Bevestig het vierkante uiteinde aan de achterkant van de airco
- 4)



- 5) Doe de stekker in een geaard stopcontact AC220~240V/50Hz. Schakel geen andere apparaten in op dezelfde 'groep' als de airconditioner.
- 6) De mobiele airco dient rondom vrij te staan op een afstand van tenminste 45 cm (zie fig. E). Zorg dat de luchtuitlaat niet geblokkeerd wordt.
- 7) Druk op de aan/uit toets om de airco in werking te stellen.
- 8) Wanneer u overschakelt van koelen naar ontvochtigen of andersom dient u rekening te houden met een interval van minimaal 3 minuten tussen uit- en aanzetten.

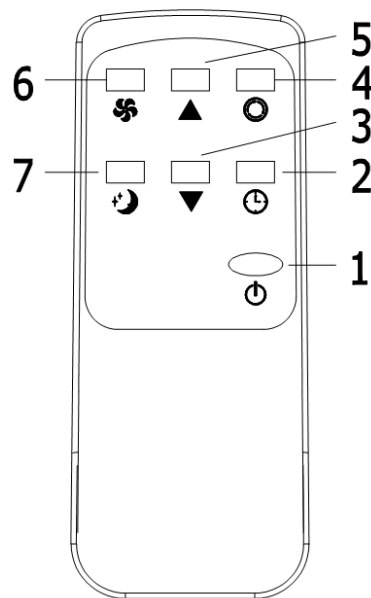
Bedieningspaneel



- | | |
|-----------------------|-----------------------------|
| 1. Aan/Uit toets | 11. Hoge ventilatorsnelheid |
| 2. Functietoets | 12. Lage ventilatorsnelheid |
| 3. Slaapstand | 13. Timerfunctielampje |
| 4. Temp. omlaag | 14. LED-display |
| 5. Temp. omhoog | 15. Slaapstandlampje |
| 6. Timertoets | 16. Koelfunctielampje |
| 7. Ventilatorstoets | 17. Ontvochtigingslampje |
| 8. Infraroodontvanger | 18. Ventilatorstandlampje |
| 9. Condenswaterlampje | 19. Aan/uit lampje |
| 10. Compressorlampje | |

1. **POWER:** druk op deze toets om het toestel aan of uit te schakelen.
2. **MODE:** wanneer het toestel aan staat kunt u met deze toets de gewenste functie selecteren..
3. **SLEEP:** bij werking in koelingsmodus kunt u met deze toets de slaapstand inschakelen
4. **DOWN:** bij werking in koelingsmodus kunt u met deze toets de ingestelde temperatuur verlagen.
5. **UP:** bij werking in koelingsmodus kunt u met deze toets de ingestelde temperatuur verhogen
6. **TIMER:** hiermee kunt u de timer instellen.
7. **FAN:** wanneer het toestel aan staat kunt u met deze toets de ventilatorsnelheid selecteren

Afstandsbediening



1. Aan/uit 2. Timer 3. Omlaag 4. Functie
5. Omhoog 6. Ventilator 7. Slaapstand

Bediening

Koeling :
- druk op de 'mode' toets op het bedieningspaneel tot het koelsymbool brandt
- druk op de '▲' of '▼' om de gewenste temperatuur te selecteren
- druk op de toets 'speed' om de gewenste ventilatorstand te selecteren

Ontvochtigen: - druk op de 'mode' toets op het bedieningspaneel tot het druppelsymbool brandt
- stel de temperatuur 2 graden lager in dan de huidige kamertemperatuur
- druk op de 'speed' toets en selecteer de laagste ventilatorstand

Timer :
- timer instellen als de airconditioner uit staat. Kies de gewenste inschakeltijd en de gewenste temperatuur m.b.v. de insteltoetsen. Het display laat zien over hoeveel uur de airconditioner aangaat. De inschakeltijd kan ingesteld worden tussen 0 en 24 uur.
- timer instellen als de airconditioner aan staat. Kies de gewenste uitschakeltijd m.b.v. de insteltoetsen. Het display laat zien over hoeveel uur de airconditioner afslaat. De uitschakeltijd kan ingesteld worden tussen 0 en 24 uur.

Onderhoud

Interne watertank vol alarm functie

De inwendige watertank in de airconditioner heeft een water level switch. Als het lampje brandt, het stopje aan de achterkant verwijderen en het apparaat leeg laten lopen. Dit zal alleen nodig zijn als de luchtvochtigheid erg hoog is. Indien dit niet het geval is zal de airconditioner het vocht via de uitblaasslang afvoeren.

Schoonmaken van de airconditioner

Voordat u de airconditioner reinigt altijd eerst de stekker uit het stopcontact halen.

- de filters regelmatig uit het apparaat halen (aan de achterzijde) en afspoelen met lauwwarm water onder de kraan, dep daarna droog met een theedoek en laat ze nog even nadrogen, daarna weer terug doen in het apparaat.
- de buitenkant van het apparaat kunt u afnemen met een vochtige doek met een neutrale allesreiniger (géén bleek of ander chemische producten gebruiken). Daarna met een droge doek nawrijven.

Storingen en problemen

probleem	Mogelijke oorzaak	Oplossing
1. unit start niet	lampje van de watertank brandt	Leeg laten lopen
	Ruimte temperatuur is lager dan de ingestelde temperatuur	Lagere temperatuur instellen
2. Het wordt niet koud genoeg	Zijn de ramen en deuren dicht	Ramen en deuren sluiten
	Er zijn warmtebronnen aanwezig	Verwijderen of uitzetten
	Slang is niet aangesloten of wordt geblokkeerd	Aansluiten en naar buiten hangen
	Temperatuurinstelling te hoog	Lagere temperatuur kiezen
	Luchtinlaat wordt geblokkeerd	Filters reinigen
	Gewenst temp. verschil te groot	Max. 6°C lager instellen dan ruimte temperatuur
3. Lawaai	Het apparaat staat niet op een vlakke ondergrond	Zet het apparaat juist
	Het geluid komt van het stromen van het koelmiddel	Dit is normaal